

AVANT[®]

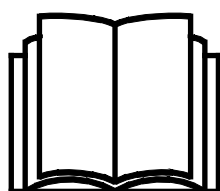
Návod na obsluhu a údržbu



Fréza na pne

Číslo produktu

A438282



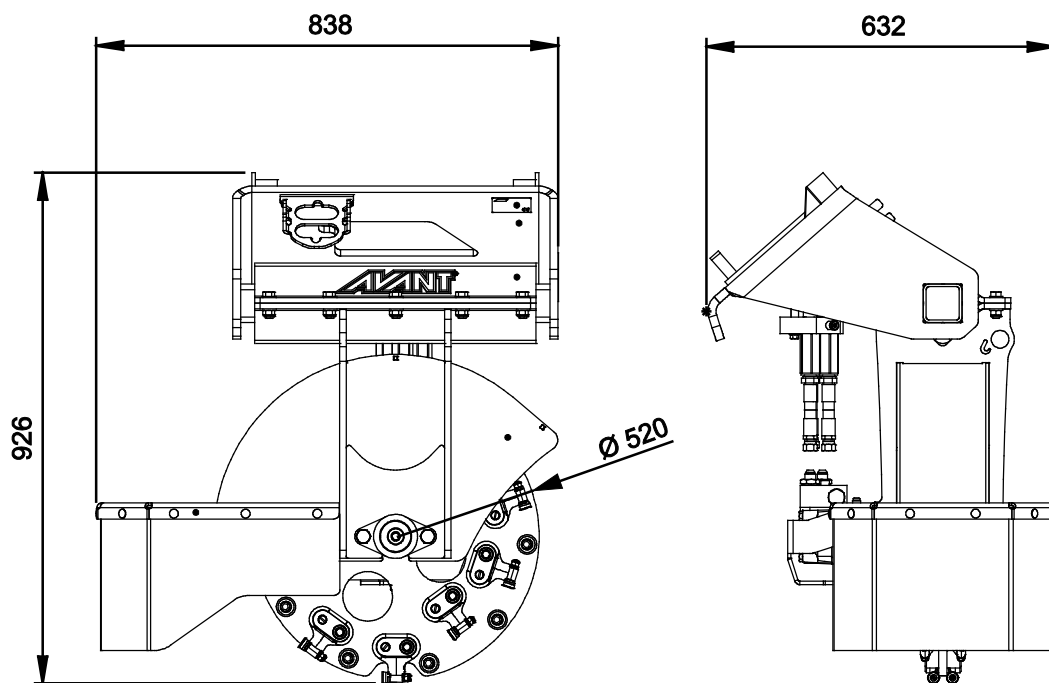
Please read this manual carefully before using the equipment,
and follow all instructions.

Keep this manual for later reference.

Manufacturer:

AVANT[®]
AVANT TECNO OY
e-mail: sales@avanttecno.com

Ylötie I
33470 YLÖJÄRVI
FINLAND
Tel. +358 3 347 8800
Fax +358 3 348 5511



CONTENTS

1. PRED SLOV	4
Varovné symboly použité v tejto príručke	5
2. ÚČEL POUŽITIA	6
3. BEZPEČNOSTNÉ POKYNY NA POUŽÍVANIE PRÍDAVNÉHO ZARIADENIA	7
3.1 Proces bezpečného zastavenia	10
3.2 Osobné ochranné prostriedky	11
4. TECHNICKÉ ŠPECIFIKÁCIE	12
4.1 Bezpečnostné štítky a hlavné komponenty prídavného zariadenia	13
5. PRIPEVNIENIE PRÍDAVNÉHO ZARIADENIA	15
5.1 Pripájanie a odpájanie hydraulických hadíc	16
6. POKYNY NA POUŽITIE	18
6.1 Kontroly pred použitím	19
6.1.1 Skontrolujte pracovnú oblasť	19
6.2 Používanie frézy na pne	20
6.3 Vyhýbanie sa zablokovaniu a odstraňovanie zablokovania	22
6.4 Manipulácia s materiálom	22
6.5 Práca na nerovnom povrchu	23
6.6 Práca s adaptérom náklonu	23
6.7 Prepravná poloha	23
6.8 Uskladnenie	24
7. ÚDRŽBA A SERVIS	25
7.1 Kontrola hydraulických komponentov	25
7.2 Čistenie a mazanie	26
7.3 Kontrola kovových konštrukcií	26
7.4 Údržba frézovacieho disku	26
8. ZÁRUČNÉ PODMIENKY	28

I. Predslov

Spoločnosť Avant Tecno Oy by sa vám chcela poďakovať za zakúpenie tohto prídavného zariadenia pre váš nakladač Avant. Prídavné zariadenie bolo navrhnuté a vyrobené na základe dlhoročných skúseností s vývojom a výrobou produktov. Oboznámením sa s touto príručkou a dodržiavaním pokynov zaistíte svoju bezpečnosť a zabezpečíte spoľahlivú prevádzku a dlhú životnosť zariadenia. Pred použitím zariadenia alebo vykonávaním údržby si pozorne prečítajte tieto pokyny.

Účelom príručky je pomôcť vám:

- prevádzkovať zariadenie bezpečne a efektívne
- pozorovať akékoľvek nebezpečné situácie a predchádzať im
- udržať zariadenie v neporušenom stave a zabezpečiť dlhú životnosť

Na základe týchto pokynov môže prídavné zariadenie a nakladač bezpečne používať aj neskúsený používateľ. Príručka obsahuje dôležité pokyny aj pre skúsených operátorov Avant. Pred použitím zariadenia sa uistite, že všetky osoby používajúce nakladač boli riadne poučené a oboznámili sa s návodom na obsluhu nakladača, každým používaným prídavným zariadením a všetkými bezpečnostnými pokynmi. Je zakázané používať zariadenie na iné účely alebo iným spôsobom, ako je opísané v tejto príručke. Túto príručku majte vždy pri ruke počas celej životnosti zariadenia. Pri predaji alebo prevode zariadenia nezabudnite túto príručku odovzdať novému vlastníkovi. Pri strate alebo poškodení príručky si môžete vyžiadať novú príručku od svojho predajcu Avant alebo od výrobcu.

Okrem bezpečnostných pokynov uvedených v tomto návode musíte dodržiavať všetky predpisy týkajúce sa bezpečnosti práce, miestne právne predpisy a ďalšie nariadenia týkajúce sa používania zariadenia. Najmä sa musia dodržiavať nariadenia týkajúce sa používania zariadenia na verejných cestách. Predtým, ako nakladač začnete používať na ceste, spojte sa so svojím predajcom Avant, ktorý vám poskytne ďalšie informácie o miestnych požiadavkách.

S akýmikoľvek otázkami, žiadosťami o servis a náhradné diely alebo akýmikoľvek problémami, ktoré sa môžu vyskytnúť pri práci so strojom, sa obráťte sa na svojho miestneho predajcu AVANT.

Táto príručka je prekladom originálnych pokynov v anglickom jazyku. V dôsledku neustáleho vývoja produktu sa niektoré podrobnosti uvedené v tejto príručke môžu líšiť od vášho zariadenia. Obrázky môžu tiež zobrazovať voliteľné výbavu alebo funkcie, ktoré v súčasnosti nie sú k dispozícii. Vyhradujeme si právo na zmenu obsahu návodu bez predchádzajúceho upozornenia. Copyright © 2020 Avant Tecno Oy. Všetky práva vyhradené.

Varovné symboly použité v tejto príručke

V tejto príručke sa používajú nasledujúce varovné symboly. Označujú faktory, ktoré je potrebné zohľadniť na zníženie rizika zranenia osôb alebo poškodenia majetku:



VAROVANIEBEZPEČNOSTNÝ VÝSTRAŽNÝ SYMBOL

Tento symbol znamená: „**Varovanie, dávajte si pozor! Ide o vašu bezpečnosť!**“

Pozorne si prečítajte nasledujúcu správu, ktorá varuje pred bezprostredným nebezpečenstvom, ktoré by mohlo spôsobiť vážne zranenie osôb.

Symbol bezpečnostného upozornenia a súvisiace bezpečnostné vyhlásenie označujú dôležité bezpečnostné správy v tomto návode. Používajú sa na upozornenie na pokyny týkajúce sa vašej osobnej bezpečnosti alebo bezpečnosti iných osôb. Keď vidíte tento symbol, buďte opatrný. Ide o vašu bezpečnosť. Pozorne si prečítajte nasledujúcu správu a informujte ostatných pracovníkov obsluhy.

NEBEZPEČENSTVO Toto signálne slovo označuje nebezpečnú situáciu, ktorá spôsobí smrť alebo vážne zranenie, ak sa jej nezabráni.

VAROVANIE Toto signálne slovo označuje potenciálne nebezpečnú situáciu, ktorá by mohla spôsobiť vážne zranenie alebo smrť, ak sa jej nezabráni.

UPOZORNENIE Toto signálne slovo sa používa, keď môže dôjsť k ľahkému zraneniu, ak sa pokyny nebudú dôsledne dodržiavať.

OZNÁMENIE

Toto signálne slovo označuje informácie o správnej prevádzke a údržbe zariadenia.

Nedodržanie pokynov uvedených vedľa symbolu môže mať za následok poruchy zariadenia alebo iné škody na majetku.

2. Účel použitia

Fréza na pne AVANT je prídavné zariadenie určené na použitie s viacúčelovými nakladačmi Avant, ako je uvedené v tabuľke 1 nižšie. Ide o účinné a ľahko ovládateľné prídavné zariadenie na odstraňovanie pňov stromov s nakladačom Avant.

Frézovací disk je namontovaný zboku, čo dáva vynikajúcu viditeľnosť do pracovného priestoru. Frézovací disk vyhadzuje drevný odpad na pravú stranu nakladača.

Fréza na pne sa obsluhuje zo sedadla vodiča nakladača a ovládacie prvky a pohyb nakladača sa využívajú na odstránenie pňa. Na pohyb frézy dopredu a dozadu sa dá použiť pohyb pohonu nakladača dopredu aj dozadu a nakláňanie prídavného zariadenia. Fréza na pne je určená na používanie v takmer vertikálnej polohe blízko zeme. Pred použitím frézy na pne sa peň stromu musí spíliť čo najbližšie k zemi.

Rezný zub frézy na pne má tri rezné hrany. Keď sa zub otupí, ostrá hrana sa dá ľahko nastaviť uvoľnením upevňovacej skrutky a pootočením zuba. Fréza na pne je vybavená ochranným gumovým krytom, ktorý zabraňuje, aby sa v oblasti rozlietli úlomky dreva.

Fréza na pne nie je určená na používanie v zdvihnutej polohe. Prídavné zariadenie nie je určené a nesmie sa používať na žiadne iné účely ako odstránenie pňov, ktoré sú odrezané tak, aby boli čo nižšie. Frézu na pne musí byť obsluhovať jeden pracovník, ktorý sedí na sedadla vodiča. Všetky osoby pomáhajúce pri prácach musia zostať mimo pracovného priestoru. Všetky ochranné kryty musia byť na mieste a musia sa používať osobné ochranné prostriedky.

Toto prídavné zariadenie bolo navrhnuté tak, aby vyžadovalo čo najmenšiu údržbu. Obsluha môže vykonávať pravidelné úlohy údržby. Obsluha nemôže vykonávať všetky opravy a náročné opravy a údržba sa musia zveriť profesionálnym údržbárom. Všetky údržbárske práce sa musia vykonávať pomocou vhodného bezpečnostného vybavenia. Náhradné diely sa musia zhodovať s originálnymi špecifikáciami, čo sa dá zabezpečiť iba použitím originálnych náhradných dielov. Môže byť k dispozícii samostatný katalóg náhradných dielov. Obráťte sa na svojho predajcu Avant.

Oboznámte sa s pokynmi týkajúcimi sa servisu a údržby. Ak máte ďalšie otázky o prevádzke alebo údržbe zariadenia alebo žiadosti o servis alebo náhradné diely, kontaktujte svojho predajcu AVANT.

Stôl 1 – Fréza na pne – Kompatibilita s nakladačmi Avant

Avant	220 <small>séria 2</small>	313S	419	R20	525LPG	630	745	850 860i	e5 e6
	225	320S	420	423	R28	R35	750		
	225LPG	320S+	520	523	528	635	755i		
					530	640	760i		
A438282	-	-	-	(•)	(•)	•	•	•	-

Prídavné zariadenie sa odporúča používať iba s nakladačmi označenými • v tabuľke 1. Pri používaní s modelmi označenými (•) sa nemusí dosiahnuť plný výkon. Môžu byť tiež potrebné dodatočné protizávažia. S otázkami o kompatibilitě s modelom, ktorý nie je uvedený v tabuľke, sa obráťte na svojho predajcu Avant.

Odporúčania týkajúce sa kompatibility vychádzajú z hmotnosti prídavného zariadenia, odporúčaného príkonu hydraulikkej energie a vzdialenosti ťažiska prídavného zariadenia od rýchlopínacej dosky nakladača.

3. Bezpečnostné pokyny na používanie prídavného zariadenia

Majte na pamäti, že bezpečnosť je výsledkom niekoľkých faktorov. Kombinácia nakladač-prídavné zariadenie je veľmi výkonná a nesprávne či neopatrné používanie alebo údržba môžu spôsobiť vážne zranenie osôb alebo poškodenie majetku. Z tohto dôvodu sa všetci operátori musia pred začatím práce dôkladne oboznámiť so správnym používaním, návodom na obsluhu nakladača a príručkou prídavného zariadenia. Nepoužívajte prídavné zariadenie, ak ste sa úplne neoznámili s jeho prevádzkou a súvisiacimi nebezpečenstvami.



NEBEZPEČENSTVO

Nesprávne alebo neopatrné používanie prídavného zariadenia alebo používanie prídavného zariadenia, ktoré je v zlom stave, môže vyvolať riziko vážnych zranení. V bezpečnej oblasti sa oboznámte sa s ovládačmi nakladača, správnym postupom pripojenia a správnym spôsobom obsluhy prídavného zariadenia. Hlavne si preštudujte, ako bezpečne zastaviť zariadenie. Pozorne si prečítajte všetky bezpečnostné opatrenia.

Pred prácou s prídavným zariadením si prečítajte všetky bezpečnostné pokyny



VAROVANIE

- Pri pripájaní prídavného zariadenia k nakladaču **zabezpečte, aby zaist'ovacie čapy rýchloupínacej dosky nakladača boli v dolnej polohe a aby zaistili prídavné zariadenie k nakladaču.** Nikdy nezdvíhajte ani nepresúvajte nezaistené prídavné zariadenie.
- Toto prídavné zariadenie je navrhnuté tak, aby ho v jednom momente mohol používať jeden pracovník obsluhy. Nedovoľte iným osobám, aby sa pohybovali v blízkosti zariadenia, ktoré sa práve používa.
- Počas pojazdu vždy prepravujte prídavné zariadenie v čo najnižšej polohe, aby ste udržali nízke ťažisko, a teleskopické rameno majte zatiahnuté.
- **Riziko nárazu – vymrštené predmety** Nedovoľte okolostojacim, aby stáli v kratšej ako bezpečnej vzdialenosti 5 metrov od stroja. Zastavte prídavné zariadenie, ak sa iné osoby priblížia k stroju viac, ako je bezpečná vzdialenosť.
- **Nebezpečenstvo zachytenia – Otáčajúce sa diely.** Nikdy neopúšťajte sedadlo vodiča, keď prídavné zariadenie beží alebo keď je ovládanie prídavnej hydrauliky zamknuté. Vždy zachovávajte bezpečnú vzdialenosť medzi osobami a strojom, ktorý sa môže spustiť alebo pohnúť. Zastavte prídavné zariadenie v súlade s procesom bezpečného zastavenia a pevne spustíte prídavné zariadenie na zem pred opustením sedadla vodiča alebo ak sa v pracovnej oblasti nachádzajú iné osoby.
- **Náhle pohyby môžu spôsobiť prevrátenie nakladača – Nakladač obsluhujte pomaly a pokojne.** Pri zdvíhaní bremena do alebo z vysokej polohy buďte opatrný. Vyhnite sa náhlým zmenám rýchlosti alebo smeru, aby ste udržali rovnováhu nakladača, a to najmä pri manipulácii s ťažkými bremenami. Jazdite pomaly a opatrne, hlavne v naklonenom teréne alebo na klzkých povrchoch.
- **Riziko pomliaždenia pod prídavným zariadením alebo ramenom nakladača – Pred opustením sedadla vodiča pevne spustíte prídavné zariadenie na zem.** Počas údržby alebo kontrol sa uistite, že prídavné zariadenie je správne podoprené. Keď je rameno nakladača zdvihnuté, neopúšťajte sedadlo vodiča. Je nebezpečné pohybovať sa pod zdvihnutým prídavným zariadením alebo ramenom nakladača, pretože rameno môže klesnúť v dôsledku straty stability, mechanickej poruchy alebo keď iná osoba obsluhuje ovládače nakladača.


VAROVANIE

- **Riziko rozdrvenia a oddelenia končatín – silné čepele sa otáčajú vysokou rýchlosťou.** Frézu na pne používajte len spustenú k pne. Zastavte, ak sa iné osoby nachádzajú v pracovnej oblasti alebo ak sa priblížia na menšiu ako bezpečnú vzdialenosť 5 metrov od bežiaceho prídavného zariadenia. Prídavné zariadenie používajte iba vtedy, keď sú všetky kryty na svojom mieste.
- **Riziko rozdrvenia – Nikdy nedovoľte žiadnej osobe vstúpiť pod rameno alebo prídavné zariadenie.** Pri opustení sedadla vodiča sa môže zmeniť stabilita nakladača, čo môže spôsobiť prevrátenie stroja. Majte vždy na pamäti, že rameno môže neočakávane klesnúť v dôsledku straty stability alebo mechanickej poruchy alebo ak iná osoba obsluhuje ovládače nakladača, čo vedie k riziku rozdrvenia. Nakladač nie je určený na dlhšie držanie zdvihnutého bremena. Pred opustením sedadla vodiča pevne spustíte prídavné zariadenie na zem a nikdy nedovoľte žiadnej osobe vstúpiť pod rameno alebo prídavné zariadenie.
- Frézu na pne obsluhujte len zo sedadla vodiča. Uistite sa, že je namontovaný gumový kryt. Vďaka tomu sa pri používaní prídavného zariadenia vyhnete odletujúcim úlomkom dreva.
- Frézu na pne používajte len na odstraňovanie pňov. Frézovanie akéhokoľvek iného materiálu môže mať za následok odlietavanie úlomkov, hluk, prach a poškodenie frézy na pne. Fréza na pne nie je určená na rezanie stromov ani na frézovanie iného materiálu ako pňov.
- Nikdy neopúšťajte sedadlo vodiča, keď prídavné zariadenie beží alebo keď je ovládacia páka prídavnej hydrauliky zamknutá. Otáčajúce sa časti prídavného zariadenia sa otáčajú určitý krátky čas po zastavení napájania hydraulického systému. Pred opustením sedadla vodiča počkajte na úplné zastavenie všetkých častí.
- Pracovná plocha musí byť dobre osvetlená. Pracovné svetlá nakladača a iné svetelné zdroje používajte podľa potreby.
- Prevážanie ťažkého prídavného zariadenia môže posunúť ťažisko nakladača a spôsobiť prevrátenie stroja. Prídavné zariadenie vždy prepravujte čo najnižšie a čo najbližšie k stroju s úplne zatiahnutým teleskopickým ramenom, aby ste udržali nízke ťažisko a dosiahli najlepšiu stabilitu. Uistite sa, že toto prídavné zariadenie používate iba s modelom nakladača, ktorý sa uvádza v tabuľke 1 tejto príručky. Používanie dodatočných protizávaží môže zvýšiť stabilitu. Obráťte sa na svojho predajcu.
- Pri odpájaní a demontáži prídavného zariadenia od nakladača zabezpečte, aby bolo zaistené proti náhodným pohybom. Aby ste prídavné zariadenie zaistili proti prevráteniu, spustíte ho pevne na zeme a odpojte ho iba na úrovni povrchu. Zaistíte, že prídavné zariadenie je správne podoprené pri uskladnení. Nikdy nelezte na prídavné zariadenie.
- Venujte pozornosť okoliu a všetkým ostatným osobám a strojom pohybujúcim sa v okolí. Venujte pozornosť obrysom terénu a iným nebezpečenstvám, ako sú vetvy a stromy, ktoré môžu siahať do oblasti vodiča, uvoľnené kamene a klzké povrchy.
- Používajte iba prídavné zariadenie, ktoré je v dobrom stave. Prídavné zariadenie neupravujte spôsobom, ktorý by mohol ovplyvniť jeho bezpečnosť.
- Pred akýmkoľvek čistením, údržbou alebo úpravami zastavte nakladač a umiestnite prídavné zariadenie do bezpečnej polohy, ako sa opisuje v procese bezpečného zastavenia.
- Prídavné zariadenie používajte iba na určený účel. Iné použitie môže spôsobiť zbytočné bezpečnostné riziká a poškodiť zariadenie.



VAROVANIE

- Skontrolujte, či je nakladač vybavený potrebnými bezpečnostnými komponentmi a či sú komponenty v pracovnom stave. Musí sa používať bezpečnostný pás. Ak existujú osobitné riziká týkajúce sa pracovnej oblasti, použite vhodné bezpečnostné vybavenie.
- Taktiež si prečítajte bezpečnostné pokyny a informácie o správnom používaní nakladača v návode na obsluhu nakladača.



NEBEZPEČENSTVO

Riziko zamotania sa a rozdrvenia– Pred čistením alebo odstránením zablokovania zastavte prídavné zariadenie. Prídavné zariadenie sa môže začať otáčať okamžite po odstránení zablokovania. Vždy uplatňujte proces bezpečného zastavenia, aby ste zabránili pohybu otočných častí pri odstraňovaní zablokovania.



NEBEZPEČENSTVO

Nesprávne, nevhodné alebo neopatrné používanie prídavného zariadenia vyvoláva vážne riziko ťažkého zranenia alebo smrti. V bezpečnej oblasti sa oboznámte s používaním ovládačov nakladača. Osobitnú pozornosť venujte bezpečnému zastaveniu prídavného zariadenia a nakladača. Pred opustením sedadla vodiča uplatnite proces bezpečného zastavenia popísaný v tejto príručke.



VAROVANIE

Riziko rozdrvenia – Nikdy nedovoľte iným osobám, aby sa dostali pod zdvihnuté prídavné zariadenie alebo rameno nakladača. Pamätajte si, že rameno nakladača sa môže spustiť alebo nakloniť, aj keď bol motor vypnutý (riziko rozdrvenia). Nakladač nie je určený na dlhšie držanie zdvihnutého bremena. Pred opustením sedadla vodiča vždy spustite prídavné zariadenie do bezpečnej polohy.



VAROVANIE

Riziko vymrštených predmetov – Okolostojaci sa musia nachádzať mimo oblasti. Uvedomte si, že pri vysokej rýchlosti môže prídavné zariadenie vymrštiť kamene, štrk alebo iné predmety, ktoré sa nachádzajú v oblasti. Vždy zachovávajte bezpečnú vzdialenosť aspoň 5 metrov od iných osôb.





VAROVANIE

Riziko zachytenia – Držte sa mimo dosahu pohyblivých častí. Zachovávajte bezpečnú vzdialenosť aspoň 5 metrov od prídavného zariadenia v chode a okamžite zastavte prídavné zariadenie, ak sa k nemu ktokoľvek príliš priblíži. Dávajte si pozor na otáčajúce sa časti, ktoré vytvárajú riziko zachytenia. Žiadnym spôsobom sa nikdy nedotýkajte pohybujúceho sa prídavného zariadenia. Keď sa dotýkate pracovných nástrojov prídavného zariadenia, vypnite motor nakladača v súlade s procesom bezpečného zastavenia.



UPOZORNENIE

Riziko vymrštených predmetov, straty stability a poškodenia zariadenia – Frézu na pneumatiky používajte len na určené účely. Používanie frézy na pne na iné účely, ako je frézovanie pňov môže spôsobiť nebezpečné vymrštenie materiálov, prachu alebo poškodených častí stroja.

3.1 Proces bezpečného zastavenia

Bezpečné zastavenie prídavného zariadenia pred presunom do blízkosti prídavného zariadenia:



VAROVANIE

Po vykonaní procesu bezpečného zastavenia vždy zastavte prídavné zariadenie pred opustením sedadla vodiča. Proces bezpečného zastavenia zabraňuje akýmkoľvek neúmyselným pohybom prídavného zariadenia. Upozorňujeme, že rameno nakladača môže klesnúť, aj keď je motor nakladača vypnutý. Proces bezpečného zastavenia:

- Spustíte rameno a prídavné zariadenie na zem.
- Vypnite motor nakladača a zatiahnite parkovaciu brzdu.
- Vypustíte zvyškový tlak z hydraulického systému. Niekoľkokrát posuňte všetky hydraulické ovládacie páky do ich krajných polôh.
- Vyberte kľúč zapalovania, aby ste zabránili naštartovaniu stroja.

3.2 Osobné ochranné prostriedky

Nezabudnite nosiť vhodné osobné ochranné prostriedky:



- Hlučnosť na sedadle vodiča môže prekročiť 85 dB (A) v závislosti od modelu nakladača a pracovného cyklu. Dlhodobé vystavenie hlasnému hluku môže poškodiť sluch. Pri práci so nakladačom noste ochranu sluchu.



- Noste ochranné rukavice.



- Pri práci so nakladačom noste bezpečnostnú obuv.



- Používajte ochranné okuliare, napr. pri manipulácii s hydraulickými komponentmi.

4. Technické špecifikácie

Tabuľka 2 – Fréza na pne – Špecifikácie

Číslo produktu	A438282
Priemer zarezávacieho disku	540 mm
Počet zubov:	20 ks
Celková šírka:	840 mm
Vodorovná vzdialenosť ťažiska od upínacej dosky:	370 mm
Hmotnosť:	174 kg
Odporúčaný príkon hydraulickej energie:	40 – 60 l/min, max. 20,0 MPa (200 barov)
Maximálny príkon hydraulickej energie:	75 l/min, 22,5 MPa (225 barov) <i>Nie je určený na nepretržité používanie</i>
Kompatibilné modely nakladača AVANT:	Pozrite si tabuľku 1 na strane 6

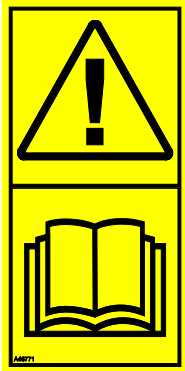
4.1 Bezpečnostné štítky a hlavné komponenty prídavného zariadenia

Nižšie sú uvedené štítky a označenia na prídavnom zariadení. Štítky musia byť na zariadení viditeľné a čitateľné. Vymeňte akýkoľvek nejasný alebo chýbajúci štítok. Nové štítky môžete získať od svojho predajcu alebo s využitím kontaktných informácií uvedených na zadnej strane.



VAROVANIE

Uistite sa, že sú všetky varovné nálepky sú čitateľné. Výstražné štítky obsahujú dôležité bezpečnostné informácie a pomáhajú identifikovať a zapamätať si riziká spojené so zariadením. Vymeňte poškodené alebo chýbajúce varovné štítky za nové.



A46771



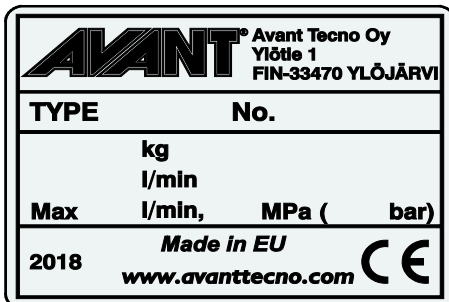
A46772



A46799



A46802

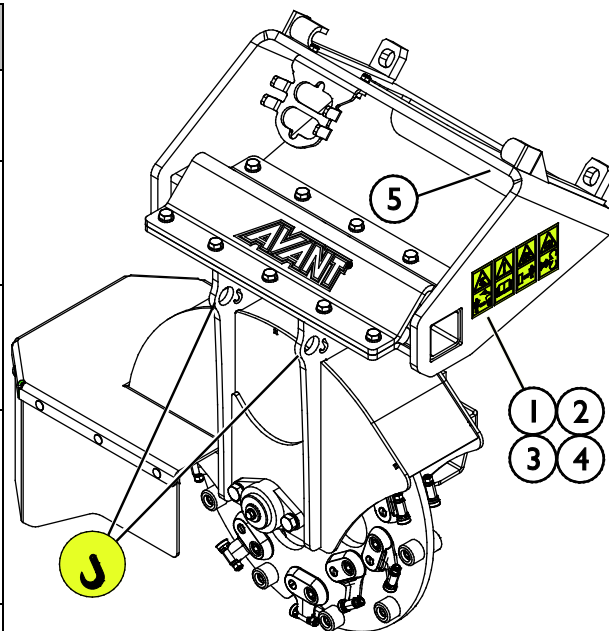


Identifikačný štítok prídavného zariadenia A438354

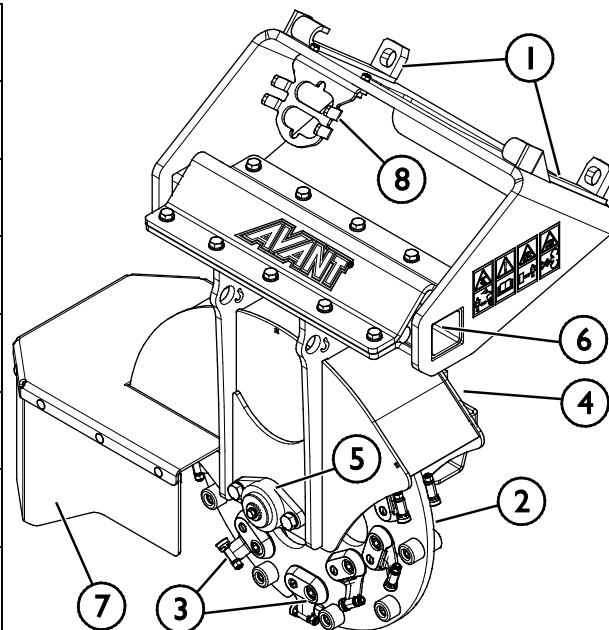
Nalepenie novej nálepky: Povrch dôkladne očistite, aby ste úplne odstránili masť. Nechajte povrch úplne vyschnúť. Odlepte ochrannú fóliu z nálepky a pevne nálepku pritlačte, aby ste ju nalepili. Dajte pozor, aby ste sa nedotkli lepidla nálepky.

Tabuľka 3 – Umiestnenie nálepiek a varovné správy

Nálepka		Varovná správa
1	A46771	Nebezpečenstvo nesprávneho použitia – Pred použitím si prečítajte pokyny.
2	A46772	Nebezpečenstvo rozdrvenia – Nechodte pod zdvihnuté prídavné zariadenie, držte sa mimo zdvihnutého zariadenia.
3	A46799	Dajte si pozor na vymrštené predmety. Udržujte bezpečnú vzdialenosť od zariadenia (minimálne 2 m, až do 30 m).
4	A46802	Dajte si pozor na ostré nože – vždy sa držte mimo dosahu pohybujúcich sa komponentov a nepracujte so zariadením, ak všetky kryty nie sú na mieste.
5	A438354	Identifikačný štítok prídavného zariadenia


Tabuľka 4 – Fréza na pne – Hlavné komponenty

1	Rám s rýchlopúinacími konzolami Avant
2	Frézovací disk
3	Držiaky nástrojov (20 ks)
4	Hydraulický motor
5	Ložisko
6	Rám na tlmenie vibrácií
7	Gumový ochranný kryt
8	Držiak multikonektora



5. Pripevnenie prídavného zariadenia

Pripojenie prídavného zariadenia k nakladaču je rýchle a jednoduché, musí sa však vykonať opatrne. Prídavné zariadenie je namontované na rameno nakladača pomocou rýchchloupínacej dosky a zodpovedajúcej súčasti na prídavnom zariadení.

Ak nie je prídavné zariadenie zaistené na nakladači, môže sa od neho odpojiť a vyvolať nebezpečnú situáciu. Keď prídavné zariadenie nebolo zaistené, nakladač nesmie mať aktivovaný pohon a rameno nesmie byť nikdy vo zdvihnutej polohe. Na zabránenie nebezpečným situáciám sa vždy riadte spojovacím postupom popísaným nižšie. Taktiež musíte dodržiavať bezpečnostné pokyny uvedené v tomto návode. Prídavné zariadenie sa na nakladač montuje nasledovne:

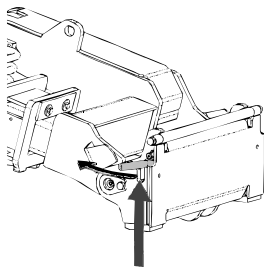


VAROVANIE

Riziko rozdrvenia – Uistite sa, že nezamknuté prídavné zariadenie sa nepohne ani nespadne. Nestojte v oblasti medzi prídavným zariadením a nakladačom. Montáž prídavného zariadenia vykonávajte iba na rovnom povrchu.

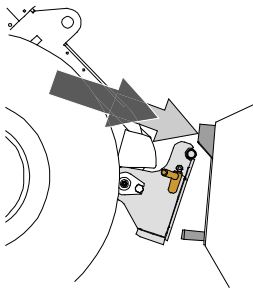
S nezaisteným prídavným zariadením nikdy nepohybujte ani ho nezdvíhajte.

Rýchchloupínací systém Avant:



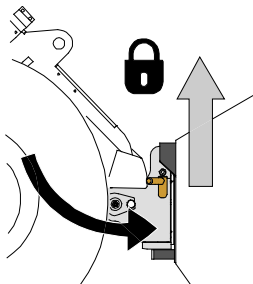
1. krok:

- Zdvihnite zaist'ovacie čapy rýchchloupínacej dosky hore a otočte ich dozadu do drážky tak, aby sa zaistili v hornej polohe.
- Ak je váš nakladač vybavený hydraulickým systémom zaistenia prídavného zariadenia, pozrite si v príslušnej príručke dodatočné pokyny o použití zaist'ovacieho systému.
- Zaistite, aby hydraulické hadice neprekážali pri montáži.



Krok 2:

- Hydraulicky otočte rýchchloupínaciu dosku do polohy šikmo vpred.
- Pohnite nakladač na prídavné zariadenie. Ak je váš nakladač vybavený teleskopickým ramenom, môžete ho využiť.
- Nastavte polohu horných čapov rýchchloupínacej dosky nakladača tak, aby boli pod zodpovedajúcimi konzolami prídavného zariadenia.



Krok 3:

- Pomaly zdvíhajte rameno – ovládaci páku ramena ťahajte smerom dozadu na zdvíhanie prídavného zariadenia zo zeme.
- Otočte ovládaci páku ramena doľava, aby ste otočili dolnú časť rýchchloupínacej dosky na prídavné zariadenie.
- Ručne zaistite zaist'ovacie čapy alebo použite hydraulické zaistenie.
- **Vždy skontrolujte zaistenie oboch zaist'ovacích čapov.**



VAROVANIE

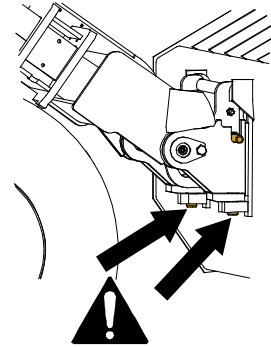
Riziko rozdrvenia – Zabráňte prevráteniu prídavného zariadenia. Nadmerné naklonenie alebo zdvíhanie nezaisteného prídavného zariadenia zvyšuje riziko prevrátenia prídavného zariadenia. Nepoužívajte automatické uzamknutie zaistovacích čapov, ak je prídavné zariadenie zdvihnuté viac ako jeden meter nad zemou. Ak sa zaistovacie čapy pri naklonení nevrátia do normálnej polohy, nenakláňajte ani nezdvíhajte prídavné zariadenie. Položte pripojené zariadenie na zem a zabezpečte ručné uzamknutie.



VAROVANIE

Riziko padajúcich predmetov – Zabráňte pádu prídavného zariadenia.

Prídavné zariadenie, ktoré nebolo úplne zaistené k nakladaču, môže spadnúť na rameno alebo smerom k obsluhu alebo spadnúť pod nakladač počas pojazdu, čo spôsobí stratu kontroly nad nakladačom. S nezaisteným prídavným zariadením nikdy nepohybujte ani ho nezdvíhajte. Pred pohnutím alebo zdvihnutím prídavného zariadenia sa uistite, že zaistovacie čapy sú v dolnej polohe a prechádzajú cez upínacie prvky na prídavnom zariadení na oboch stranách.



VAROVANIE

Uistite sa, že prídavné zariadenie je kompatibilné s nakladačom. Okrem mechanickej kompatibility prídavného zariadenia sa musí zabezpečiť stabilita nakladača, možné preťaženie prídavného zariadenia a kompatibilita ovládacích systémov nakladača. Ak používate prídavné zariadenie s nakladačom, ktorý nie je vhodný pre váš model prídavného zariadenia, možné riziká zahŕňajú prevrátenie, poškodenie v dôsledku preťaženia a riziká súvisiace s nekontrolovaným pohybom prídavného zariadenia a jeho častí. Ak sa váš nakladač neuvádza v tabuľke 1 na strane 6, opýtajte sa svojho predajcu Avant pred používaním tohto prídavného zariadenia.

5.1 Pripájanie a odpájanie hydraulických hadíc

Na nakladačoch Avant sa hydraulické hadice pripájajú pomocou multikonektorového systému. Ak máte nakladač Avant séria 300 – 700 s bežnými rýchlospojkami a chcete ich zmeniť na multikonektorový systém, obráťte sa na svojho predajcu Avant alebo servisné stredisko so žiadosťou o pokyny alebo inštalačné služby.



VAROVANIE

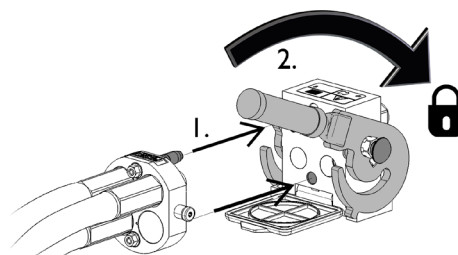
Riziko pohybu prídavného zariadenia alebo vystreknutia hydraulického oleja – Nikdy nepripájajte ani neodpájajte rýchlospojky alebo iné hydraulické komponenty, kým je ovládací páka prídavnej hydrauliky zaistená alebo ak je systém pod tlakom. Pripájanie alebo odpájanie hydraulických spojok v systéme pod tlakom môže spôsobiť neúmyselné pohyby prídavného zariadenia alebo vystreknutie natlakovanej kvapaliny, čo môže mať za následok vážne zranenia alebo popáleniny. Pred odpojením hydrauliky vykonajte proces bezpečného zastavenia.

OZNÁMENIE

Všetky armatúry udržiavajte v maximálnej možnej čistote. Na prídavnom zariadení aj nakladači používajte ochranné krytky. Špina, ľad atď. značne komplikujú používanie armatúr. Nikdy nenechávajte hadice visieť na zem. Spojky uložte na držiak prídavného zariadenia.

Pripojenie multikonektorového systému:

1. Zarovnajte kolíky konektora prídavného zariadenia so zodpovedajúcimi otvormi konektora nakladača. Multikonektor sa nepripojí, ak je konektor prídavného zariadenia obrátený hlavou dolu.
2. Otočením páky smerom k nakladaču pripojte a zaistite multikonektor.

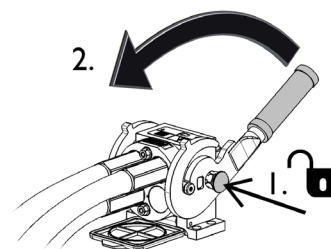


Páka by sa mala ľahko pohybovať po celej dráhe až do jej zaistovacej polohy. Ak sa páka nepohybuje hladko, skontrolujte zarovnanie a polohu konektora a očistite konektory. Okrem toho vypnite nakladač a vypustite zvyškový hydraulický tlak.

Odpojenie multikonektorového systému:

Pred odpojením spustite prídavné zariadenie na pevný a rovný povrch.

1. Vypnite prídavnú hydrauliku nakladača.
2. Na odpojenie konektora otáčajte páku a súčasne stláčajte uvoľňovacie tlačidlo.
3. Po ukončení operácie umiestnite multikonektor na jeho držiak na prídavnom zariadení.



Odpájanie hydraulických hadíc:

Pred odpojením armatúr spustite prídavné zariadenie do bezpečnej polohy na pevnom a rovnom povrchu. Otočte ovládaciu páku prídavnej hydrauliky do neutrálnej polohy.

OZNÁMENIE

Pri odpájaní prídavného zariadenia vždy odpojte hydraulické spojky pred uvoľnením rýchlopínacej dosky, aby ste predišli poškodeniu hadice a akémukoľvek rozliatiu oleja. Nainštalujte ochranné krytky späť na armatúry, aby ste zabránili vniknutiu nečistôt do hydraulického systému.

Uvoľnenie zvyškového hydraulického tlaku:

Pokiaľ v hydraulickom systéme prídavného zariadenia zostane zvyškový tlak, hydraulické spojky sa často dajú odpojiť, ale ďalšie pripojenie môže byť náročné. Ak sa armatúry nedajú pripojiť, treba po vypnutí motora vypustiť zvyškový tlak otočením ovládacej páky prídavnej hydrauliky nakladača. Aby ste sa uistili, že v hydraulickom systéme prídavného zariadenia nebude žiadny zvyškový tlak, pred odpojením spojok vypnite motor nakladača a pohybujte ovládanou pákou prídavnej hydrauliky nakladača dozadu a dopredu.

6. Pokyny na použite

Na bezpečnom mieste precvičujte používanie prídavného zariadenia a ovládačov nakladača. Ak nie ste oboznámený s konkrétnym modelom nakladača, odporúča sa nacvičiť si jeho používanie bez akéhokoľvek prídavného zariadenia.



VAROVANIE

Riziko vymrštených predmetov – Okolostojaci sa musia nachádzať mimo oblasti. Uvedomte si, že pri vysokej rýchlosti môže prídavné zariadenie vymrštiť kamene, štrk alebo iné predmety, ktoré sa nachádzajú v oblasti. Vždy zachovávajte bezpečnú vzdialenosť aspoň 5 metrov od iných osôb.



VAROVANIE

Riziko zachytenia – Držte sa mimo dosahu pohyblivých častí. Zachovávajte bezpečnú vzdialenosť aspoň 5 metrov od prídavného zariadenia v chode a okamžite zastavte prídavné zariadenie, ak sa k nemu ktokoľvek príliš priblíži. Dávajte si pozor na otáčajúce sa časti, ktoré vytvárajú riziko zachytenia. Žiadnym spôsobom sa nikdy nedotýkajte pohybujúceho sa prídavného zariadenia. Keď sa dotýkate pracovných nástrojov prídavného zariadenia, vypnite motor nakladača v súlade s procesom bezpečného zastavenia.



VAROVANIE

Riziko rozdrvenia – Pri práci v blízkosti prídavného zariadenia zabezpečte, aby bola parkovacia brzda zatiahnutá. V prípade potreby použite dodatočné bloky. Kedykoľvek je to možné položte prídavné zariadenie pevne na zem.



6.1 Kontroly pred použitím

- Skontrolujte, či sú na otočnom disku namontované všetky držiaky nástrojov, zuby a zarážky. Vymeňte všetky poškodené alebo chýbajúce komponenty.
- V prípade potreby upravte polohu tupého zuba, ako je opísané v tejto príručke.
- Rám na tlmenie vibrácií musí byť pevný a nesmie sa pohnúť, keď na prídavné zariadenie zatlačí rukou. Ak gumové tlmiče príliš ľahko povolajú, vymeňte všetky štyri tlmiče za nové.
- Pri obsluhu zariadenia zabezpečte, aby sa okoloidúci nachádzali v bezpečnej vzdialenosti. Nedovoľte nikomu vstúpiť do nebezpečného priestoru ramena alebo stáť priamo pred nakladačom. Skontrolujte tiež, či sa dá s nakladačom bezpečne cúvať. Nikdy nepredpokladajte, že okoloidúci zostanú tam, kde ste ich videli naposledy. Hlavne deti to k pohybujúcemu sa zariadeniu často priťahuje.
- Skontrolujte celkový stav prídavného zariadenia a nakladača a možné unikanie hydraulického oleja. Prídavné zariadenie sa nesmie používať pri poruche v hydraulickom systéme nakladača alebo prídavného zariadenia. Pokyny na údržbu nájdete v kapitole 7.
- Prídavné zariadenie alebo ovládače nakladača obsluhujte iba vtedy, keď sedíte na sedadle vodiča. Zaisťte, aby sa nakladač a prídavné zariadenie používali bezpečne a podľa zamýšľaného účelu. Nedovoľte deťom obsluhovať zariadenie.
- Nikdy nepracujte s nakladačom alebo prídavným zariadením pod vplyvom alkoholu, drog alebo liekov, ktoré môžu zhoršiť úsudok alebo spôsobiť ospalosť, alebo ak nie ste inak zdravotne spôsobilý na obsluhu zariadenia.
- Nezabudnite na správne pracovné postupy a zbytočne neopúšťajte sedadlo vodiča.

6.1.1 Skontrolujte pracovnú oblasť

- Skontrolujte, či je peň stromu skráteneý na malú výšku.
Fréza na pne je určená len na odstránenie posledného kúska stromu.
- Skontrolujte, či sa okolo pňa nenachádzajú kamene alebo úlomky.
Aby ste zachovali dobrý stav frézovacieho disku, odstráňte všetky voľné kamene. Ak sú hneď vedľa pňa veľké kamene, môže ich byť najprv potrebné odstrániť, aby sa zabránilo poškodeniu frézovacieho disku.
- Uistite sa, že je na pracovisku dostatok svetla.
Musíte môcť ľahko vidieť, ako postupuje práca a čo vyčnieva zo zeme.
- Informujte iné osoby, aby sa držali mimo pracovného priestoru, keď pracujete s frézou na pne.
Počas odstraňovania pňov sa iné osoby nesmú nachádzať v menšej ako bezpečnostnej vzdialenosti od prídavného zariadenia.



UPOZORNENIE

Riziko vymrštených úlomkov – Vypúšťanie nastavte tak, aby smerovalo od ľudí, chodníkov alebo oblastí, v ktorých by sa mohli nachádzať ľudia. Nakladač musí pri pni stáť tak, aby výpusť nesmeroval priamo do oblastí, kde sa pravdepodobne nachádzajú alebo cez ktoré prechádzajú ľudia. Vyhnite sa tiež vypúšťaniu smerom k budovám, vozidlám a inému majetku, ktorý by mohli letiace úlomky poškodiť.

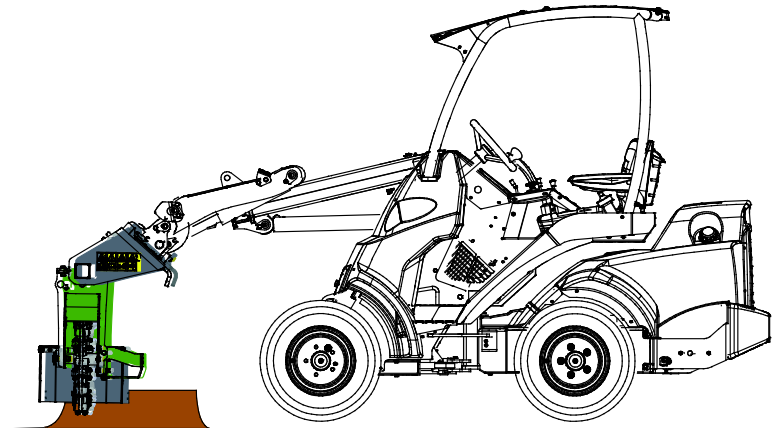
6.2 Používanie frézy na pne

Správna pracovná poloha

Po pripevnení frézy na pne, ako je uvedené v tejto príručke, a vykonaní všetkých predbežných kontrol umiestnite frézu na pne tesne nad peň stromu, ako je zobrazené na vedľajšom obrázku.

Používanie teleskopického ramena nakladača

Ak je váš nakladač vybavený teleskopickým ramenom, môžete ho využiť na lepší výhľad na pracovnú plochu. Zabráňte pohybu prídavného zariadenia s teleskopickým ramenom pri používaní. Pri väčšine modelov nakladačov obmedzí používanie teleskopického ramena aktuálny tok hydraulického oleja do prídavného zariadenia a spôsobí zastavenie frézy na pne.



Pred použitím teleskopického ramena zdvihnite frézu na pne zo pňa alebo použite pedále pojazdu na pohyb frézy na pne dopredu a dozadu.

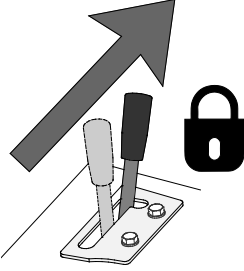
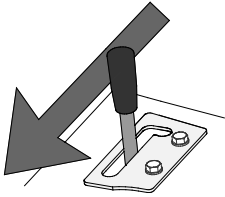


NEBEZPEČENSTVO

Riziko vážneho úrazu – Nikdy nenechávajte zariadenie bežať bez dozoru. Prídavné zariadenie spustíte, až keď je pripravené na použitie. Nepribližujte sa k zariadeniu, ak iná osoba obsluhuje ovládače nakladača.

	<p>Potlačte ovládaciu páku doprava, aby ste naklonili prídavné zariadenie k pracovnej polohe nakladača.</p>	
	<p>Potiahnite ovládaciu páku doľava, aby ste naklonili prídavné zariadenie dopredu.</p>	

Ovládacia páka prídavnej hydrauliky

<ul style="list-style-type: none"> ■ Pohyb ovládacej páky prídavnej hydrauliky do jej uzamknutej polohy spustí frézu na pne. <ul style="list-style-type: none"> ▪ Môžete tiež použiť tlačidlá na pákovom ovládači (voliteľná výbava). ■ Správny smer otáčania je proti smeru hodinových ručičiek pri pohľade zo sedadla vodiča. ■ Na zastavenie frézy na pne uvoľnite ovládaciu páku prídavnej hydrauliky a presuňte ju do jej neutrálnej (stredovej) polohy alebo uvoľnite tlačidlá na elektrickom pákovom ovládači. 	
<ul style="list-style-type: none"> ■ Pohyb prídavnej hydrauliky v opačnom smere bude otáčať frézovací disk v opačnom smere. Tento smer by sa nemal používať. 	

Odporúčaná prevádzková rýchlosť a maximálny povolený prietok oleja:

OZNÁMENIE

Prídavné zariadenie používajte tak, aby bol hydraulický prietok v odporúčanom rozsahu. Nikdy neprekračujte maximálny povolený príkon hydraulickej energie.

Zabráňte pohybu prídavného zariadenia s teleskopickým ramenom pri používaní. Používanie teleskopického ramena počas používania zníži aktuálny tok hydraulického oleja do prídavného zariadenia a spôsobí zastavenie frézy. Pred použitím teleskopického ramena zdvihnite frézu zo pňa alebo použite pedále pojazdu na pohyb nakladača dopredu a dozadu.

OZNÁMENIE



UPOZORNENIE

Riziko vymrštených častí – Neprevádzkujte prídavné zariadenie veľmi vysokou rýchlosťou. Pokiaľ prídavné zariadenie pracuje príliš vysokou rýchlosťou, môže to spôsobiť vibrácie, hluk alebo vymrštenie častí z prídavného zariadenia alebo poškodenie, ktoré môže viesť k zraneniu osôb. Pozrite si odporúčaný vstupný tok v tejto príručke.

Zábeh

Po prvých 30 minútach práce skontrolujte uťahovacie momenty zubov a držiakov nástrojov. Použite nasledujúce uťahovacie momenty:

OZNÁMENIE

- matica zuba 27 Nm
- držiak nástroja 244 Nm s namazaním a 325 Nm bez namazania

Ďalšie informácie nájdete na strane 26.

6.3 Vyhýbanie sa zablokovaniu a odstraňovanie zablokovania

V náročných podmienkach je nevyhnutné udržiavanie dostatočne vysokej rýchlosti otáčania, aby sa zabránilo zablokovaniu. Mokrý drevný odpad sa môže namotať okolo hriadeľa frézovacieho disku. Udržujte zariadenie v čistote, aby sa na neho nelepil materiál.

Prípadné zablokovanie treba manuálne vyčistiť pomocou vhodných nástrojov. Pred priblížením sa k fréze na pne vykonajte proces bezpečného zastavenia.



NEBEZPEČENSTVO

Nebezpečenstvo porezania – Neočakávané spustenie. Ak je zapnutá pomocná hydraulika nakladača, fréza na pne sa môže neočakávane spustiť ihneď po odstránení zablokovania.

Kým sa priblížite k fréze na pne, vždy zastavte nakladač v súlade s procesom bezpečného zastavenia. Nikdy nesiahajte na zariadenie, ak sa frézovací disk môže hýbať.

Aby ste predišli nehodám, otočte ovládaciu páku prídavnej hydrauliky nakladača do neutrálnej polohy, vypnite motor nakladača a vypustite zvyškový tlak vždy pred priblížením k zariadeniu.



NEBEZPEČENSTVO

Riziko vážneho zranenia – Neočakávané spustenie. Aby ste sa uistili, že sa prídavné zariadenie nebude otáčať, odpojte multikonektor (alebo hydraulické rýchlospojky) pred priblížením sa k zariadeniu.

6.4 Manipulácia s materiálom

Ako usmernenie používajte maximálne zaťaženie uvedené v schéme v návode na obsluhu nakladača. Pamätajte si, že aktuálna kapacita zaťaženia sa mení podľa prevádzkových podmienok. Veľký vplyv má hlavne nerovnosť povrchu. Buďte mimoriadne obozretný, keď je aktivovaný senzor ukazovateľa zaťaženia. Uistite sa tiež, že povrch je pevný, a dodržiavajte odporúčané tlaky v pneumatikách.



VAROVANIE

Riziko prevrátenia – Vyhnite sa pret'azeniu nakladača v dôsledku frézy na pne nachádzajúcej sa v blízkosti nakladača pri pohybe s nakladačom. Počas jazdy, najmä pri zatáčaní a na nerovnom povrchu, držte frézu na pne blízko povrchu.

Venujte pozornosť skutočnosti, že ťažké bremeno alebo veľká vzdialenosť medzi nakladačom a ťažiskom bremena ovplyvní rovnováhu a manipuláciu s nakladačom. Použitie dodatočných protizávaží sa odporúča najmä pri práci s menšími modelmi nakladača. Pri ťažkých bremenách musí byť teleskopické rameno pri pohybe s nakladačom zasunuté. Vždy používajte bezpečnostný pás.

6.5 Práca na nerovnom povrchu

Pri používaní zariadenia v naklonenom teréne a na svahoch sa vyžaduje zvýšená obozretnosť. Jazdite pomaly, najmä na naklonených, nerovných alebo klzkých povrchoch, a zabráňte náhlym zmenám rýchlosti alebo smeru jazdy. Ovládacie prvky ovládajte opatrnými a plynulými pohybmi. Dávajte pozor na priekopy, diery v zemi a iné prekážky, pretože pri náraze na prekážku môže dôjsť k prevráteniu nakladača.

V naklonenom teréne sa nedá dosiahnuť maximálna kapacita zdvihu. V horizontálne naklonenom teréne sa bremeno nesmie vysoko zdvihnúť. Pri zdvíhaní ťažkých bremien by kĺby rámu nakladača mali byť vo vyrovnanej polohe. Otáčanie bremena pri zdvíhaní ovplyvní stabilitu nakladača a môže spôsobiť prevrátenie stroja.

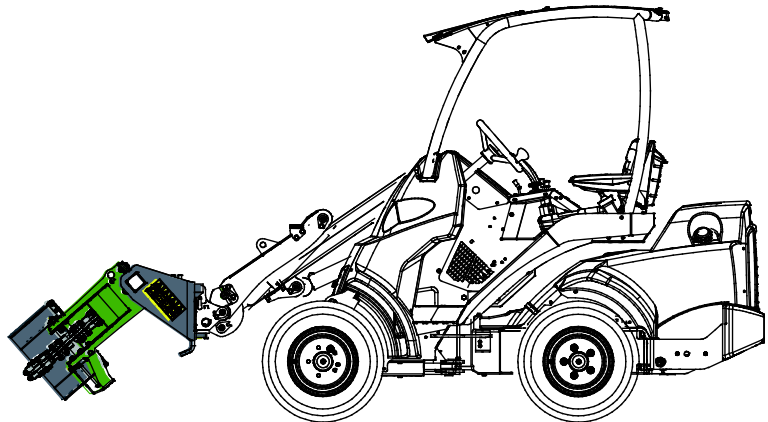
6.6 Práca s adaptérom náklonu

Toto prídavné zariadenie nie je určené na použitie s adaptérom náklonu umiestneným medzi prídavným zariadením a rýchlopínacou doskou nakladača. Prídavné zariadenie musí byť priamo pripojené k rýchlopínacej doske nakladača.

6.7 Prepravná poloha

Pri jazde so nakladačom držte frézu na pne čo najnižšie a čo najbližšie k zemi a nakladaču, ako je to znázornené na vedľajšom obrázku.

Upravte pojazdovú rýchlosť podľa prevádzkových podmienok a povrchu. S frézou na pne vždy jazdite pomaly.



UPOZORNENIE

Udržujte nakladač v stabilnej polohe. Prídavné zariadenie vždy držte v čo najnižšej polohe a čo najbližšie k zemi. Počas pojazdu s bremenom udržiavajte teleskopické rameno zasunuté.

6.8 Uskladnenie

Prídavné zariadenie odpojte a uskladnite na rovnom povrchu. Prídavné zariadenie najlepšie uložte na mieste, kde je chránené pred priamym slnkom, dažďom a mimoriadnymi teplotami.

- Zariadenie nesmie ležať priamo na zemi. Položte ho napríklad na bloky dreva alebo palety.
- Umiestnite multikonektor na jeho držiak, ako ukazuje šípka na obrázku nižšie. Nikdy nenechávajte hydraulický konektor na zemi.
- Uistite sa, že prídavné zariadenie je počas skladovania zaistené proti všetkým pohybom.

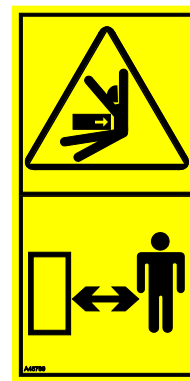
Nikdy nelezte na prídavné zariadenie.

Aby ste zaistili stabilitu prídavného zariadenia počas skladovania, položte ho na paletu tak, aby bola rýchlopínacia doska ľahko prístupná pomocou nakladača, ako je to znázornené na obrázku nižšie.



NEBEZPEČENSTVO

Riziko rozdrvenia – Nepripojená fréza na pne sa môže prevrátiť. Počas pripájania zachovávajte bezpečnú vzdialenosť. Zaistite stabilitu odpojeného prídavného zariadenia tak, že frézu na pne pevne položíte na paletu, aby bol k rýchlopínacej doske ľahký prístup s nakladačom.

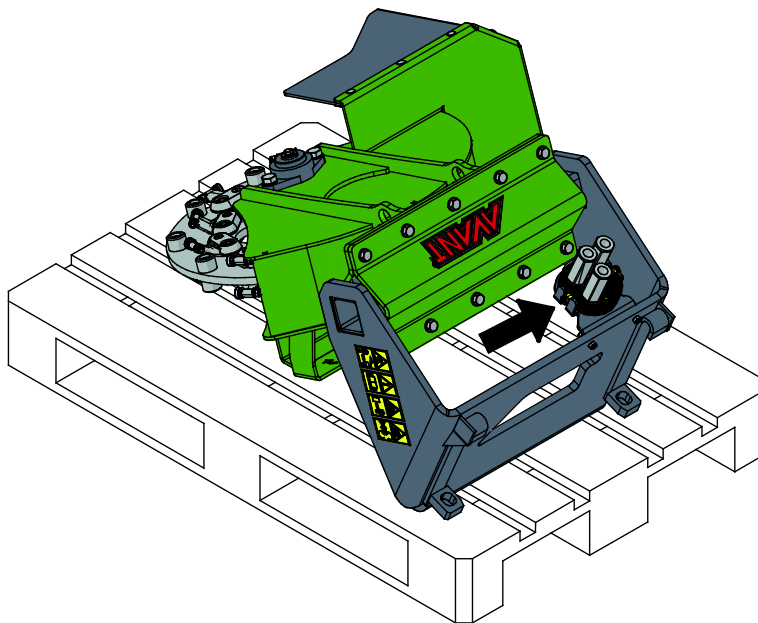


Správna skladovacia poloha:

Aby ste zaistili stabilitu, vždy skladujte prídavné zariadenie v polohe znázornenej na vedľajšom obrázku.

Dbajte na to, aby hydraulické hadice nezostali pod prídavným zariadením.

Multikonektor uložte do jeho držiaka na prídavnom zariadení.



OZNÁMENIE

Prídavné zariadenie neskladujte priamo na zemi, aby ste zabránili poškodeniu hrdzou a uľahčili pripojenie. Prídavné zariadenie položte napríklad na paletizačné vidly.

7. Údržba a servis

Prídavné zariadenie bolo navrhnuté tak, aby si vyžadovalo čo najmenšiu údržbu. Permanentná údržba zahŕňa pravidelné čistenie a mazanie a sledovanie stavu prídavného zariadenia. Vzhľadom na riziko rozdrvenia spôsobeného poklesnutím častí stroja sa všetky údržbárske práce musia vykonať, až keď sa pohyblivé časti úplne spustia dole a prídavné zariadenie sa položí na zem v rovnej polohe.



NEBEZPEČENSTVO

Riziko rozdrvenia – Nikdy nevstupujte pod zdvihnuté prídavné zariadenie. Počas všetkých činností údržby sa uistite, že prídavné zariadenie je správne podoprené. Nikdy nevstupujte pod zdvihnuté prídavné zariadenie. Počas údržby môže rameno nakladača neočakávane klesnúť a spôsobiť vážne poranenie v dôsledku rozdrvenia alebo nárazu, a to aj vtedy, keď motor nakladača nebeží. Všetky činnosti údržby a servisné úkony sa musia vykonať, keď bolo prídavné zariadenie spustené do bezpečnej polohy.

7.1 Kontrola hydraulických komponentov

Po vypnutí motora, vychladnutí systému a vypustení tlaku skontrolujte stav hydraulických hadíc a komponentov. Ak objavíte unikanie kvapaliny v hydraulickom systéme prídavného zariadenia alebo nakladača, zariadenie nepoužívajte. Unikajúca hydraulická kvapalina môže preraziť pokožku a spôsobiť vážne zranenie. Ak hydraulická kvapalina prerazí pokožku, okamžite vyhľadajte lekársku pomoc. Všetky časti tela, ktoré boli v kontakte s hydraulickým olejom, dôkladne umyte vodou a mydlom. Hydraulická kvapalina tiež poškodzuje životné prostredie. Musí sa zabrániť akémukoľvek úniku hydraulickej kvapaliny do prostredia. Všetky netesnosti opravte ihneď po ich zistení. Malý únik môže rýchlo prerásť do veľkého. Prídavné zariadenie používajte iba s takým typom hydraulického oleja, aký sa akceptuje na používanie v nakladačoch Avant.



NEBEZPEČENSTVO

Nebezpečenstvo vstreknutia kvapaliny pod vysokým tlakom do tela cez pokožku – Pred vykonaním údržby vypustite zvyškový tlak. Nikdy nemanipulujte s hydraulickými komponentmi, keď je hydraulický systém pod tlakom, pretože armatúra by mohla prasknúť alebo uvoľniť sa a uvoľnený olej by mohol spôsobiť vážne zranenie. Ak objavíte poruchu v hydraulickom systéme, zariadenie nepoužívajte.



Vizuálne skontrolujte hadice, aby ste zistili praskliny alebo odrenie. Pri známkach unikania kvapalín skontrolujte komponent tak, že v oblasti s podozrením na unikanie podržíte kus kartónu. Na vyhľadanie miest unikania nepoužívajte ruky. Sledujte opotrebovanie hadíc a prestaňte ich používať, ak sa vonkajšia vrstva ktorejkoľvek hadice opotrebuje. Skontrolujte trasy hadíc. Nastavte spojky na hadiciach, aby ste zabránili odreniu hadíc. Hadice majú obmedzenú životnosť. V závislosti od prevádzkových podmienok sa všetky hadice musia dôkladne skontrolovať najneskôr po 3 až 5 rokoch používania a v prípade potreby vymeniť za nové.

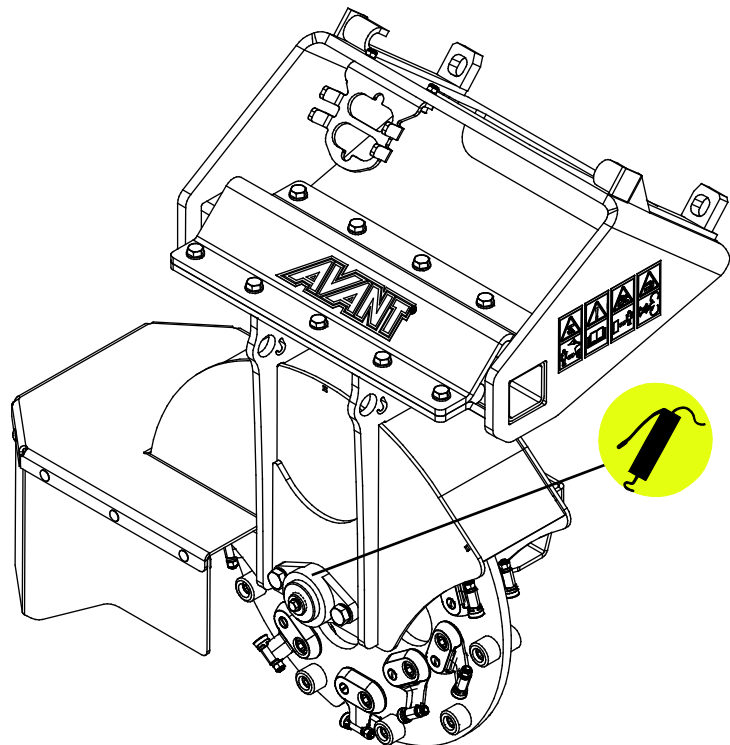
Odhalenie poruchy znamená, že sa hydraulická hadica alebo komponent musia vymeniť a zariadenie sa nesmie používať, kým nie je opravené. Náhradné diely môžete získať od svojho najbližšieho predajcu Avant alebo v autorizovanom servise. Ak nemáte dostatočné znalosti a skúsenosti o hydraulických zostavách a o tom, ako bezpečne vykonať opravu, zverte vykonanie opravy odborným servisným technikom.

7.2 Čistenie a mazanie

Zariadenie pravidelne čistite, aby ste zabránili hromadeniu špiny, ktorú je ťažšie vyčistiť. Na čistenie sa dá použiť vysokotlakový čistič a mierny čistiaci prostriedok. Nepoužívajte silné rozpúšťadlá a nestriekajte priamo na hydraulické komponenty ani na štítky na prídavnom zariadení.

Ako je zobrazené na vedľajšom obrázku, na ložisku frézy na pne je mazací bod. Ložisko by sa malo namazať po každých 5 až 10 hodinách používania.

Očistite koniec maznice pred mazaním a naraz pridávajte iba malé množstvo maziva. Maznica je štandardná maznica R1/4". V prípade poškodenia ich vymeňte.



OZNÁMENIE

Ložisko sa musí namazať približne po každých 5 až 10 hodinách používania. Pred mazaním vyčistite koniec maznice. Naraz pridávajte iba mazivo v množstve zodpovedajúcom niekoľkým stlačeniam mazacej pumpičky.

7.3 Kontrola kovových konštrukcií

Aj kovové konštrukcie prídavného zariadenia treba pravidelne kontrolovať. Vizualne skontrolujte prípadné poškodenia a dôkladne skontrolujte rýchlopínacie konzoly a ich okolie. Prídavné zariadenie sa nesmie používať, ak je ohnuté, prasknuté alebo opotrebované.

Zváracie opravy môžu vykonávať iba odborní zvárači. Pri zváraní sa musia používať výlučne metódy a prísady vhodné pre ocel použitú na prídavné zariadenie. Viac informácií o opravách môžete získať v najbližšom servisnom stredisku.

7.4 Údržba frézovacieho disku

Stav frézovacieho disku by sa mal skontrolovať po každých niekoľkých použitíach. Pri bežnom používaní sa zuby opotrebovávajú a môžu sa poškodiť, ak narazia na skalu alebo tvrdý povrch.

Ak sa frézovací výkon zníži v porovnaní s pôvodnou úrovňou, pravdepodobne sa otupili rezné zuby. Nerovnomerné výsledky frézovania, zvýšené požiadavky na energiu a zvýšená úroveň vibrácií signalizujú otupené alebo poškodené zuby.

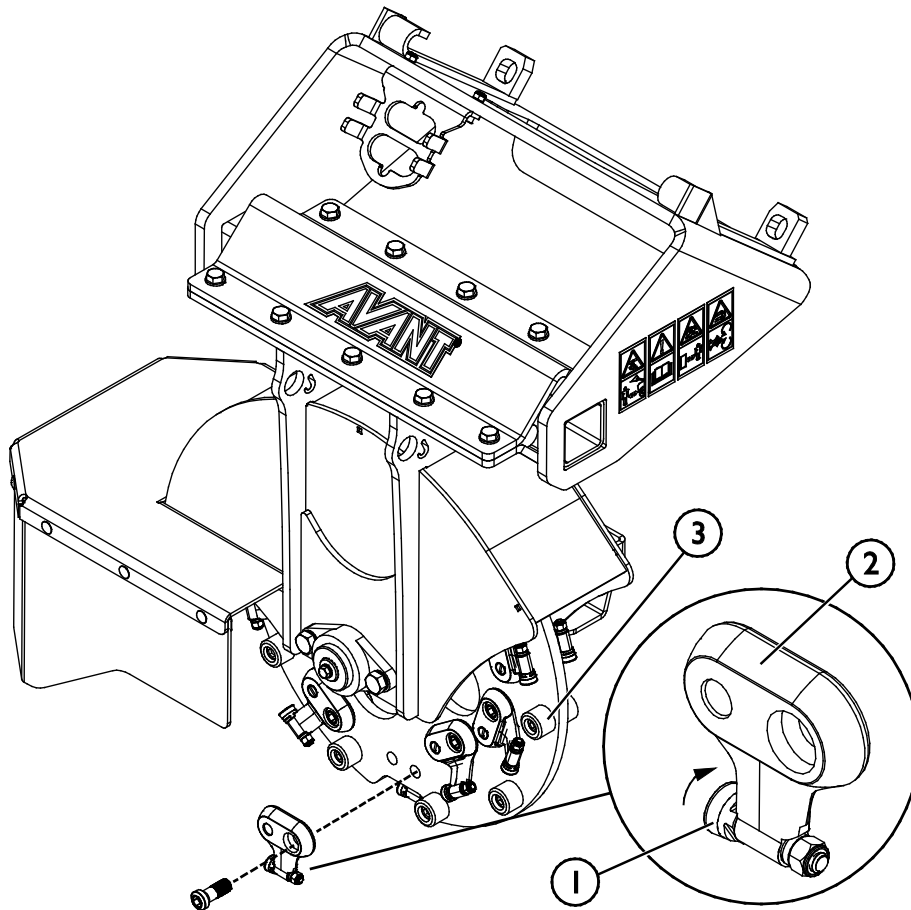
Rezné zuby majú tri rezné hrany: keď sa zub otupí, je ľahké uvoľniť upevňovaciu skrutku zuba a otočiť ho tak, aby sa použila ostrá rezná hrana.

Skontrolujte uťahovacie momenty zubov (1) a držiakov nástrojov (2) a utiahnutie zarážok (3) Použite nasledujúce uťahovacie momenty:

- matica zuba 27 Nm
- držiak nástroja 244 Nm s namazaním a 325 Nm bez namazania

Krútiaci moment skontrolujte po prvých 30 minútach práce. Skrutky neutiahnite nadmerne.

Pri opotrebovaní a následnej výmene zubov sa uistite, že ste ich pripevnili rovnakým spôsobom, ako boli pripevnené pôvodne.



OZNÁMENIE

Pri výmene zubov sa musia vymeniť upevňovacie matice.



UPOZORNENIE

Riziko vymrštených častí – skontrolujte, či sú všetky zuby, držiaky nástrojov a zarážky bezpečne pripevnené a či žiadna z nich nechýba. Uvoľnené, poškodené alebo chýbajúce zuby môžu spôsobiť vymrštenie častí z frézovacieho disku. Na upevnenie zubov použite iba poistné matice.

OZNÁMENIE

Ak sa zuby nadmerne opotrebovali, musia sa vymeniť. Pri manipulácii s frézovacím diskom vždy používajte kvalitné ochranné rukavice.

OZNÁMENIE

Skontrolujte, či je frézovací disk vyvážený, aby sa zabránilo poškodeniu ostatných komponentov. Ak si všimnete akékoľvek neobvyklé vibrácie alebo hluk, opravte frézovací disk. Kontaktujte servis a požiadajte o pomoc.

8. Záručné podmienky

Spoločnosť Avant Tecno Oy poskytuje na prídavné zariadenia, ktoré vyrába, záruku v trvaní jedného roka (12 mesiacov) od dátumu ich nákupu.

Záruka pokrýva nasledujúce náklady na opravu:

- Náklady na prácu sú pokryté, ak sa oprava nevykonáva vo výrobnom závode.
- Výrobný závod vymieňa všetky poškodené komponenty alebo spotrebný materiál.

V osobitných prípadoch, ktoré sa dohodnú vopred, môže závod preplatiť cenu komponentov zakúpených zákazníkom.

Táto záruka sa nevzťahuje na:

- Činnosti údržby alebo diely a spotrebný materiál potrebné pre tieto činnosti.
- Poškodenia spôsobené nezvyčajnými pracovnými podmienkami alebo spôsobmi použitia, nedbanlivosťou, štrukturálnymi zmenami vykonanými bez súhlasu spoločnosti Avant Tecno Oy, použitím iných ako originálnych dielov alebo nedostatočnou údržbou.
- Dôsledky poruchy, ako napríklad prerušenie práce alebo iné možné ďalšie škody.
- Cestovné a/alebo prepravné náklady v dôsledku opravy.

FI	EY-vaatimustenmukaisuusvakuutus	Alkuperäinen kieliversio
SE	EG-försäkran om överensstämmelse	Originalversion
EN	EC Declaration of Conformity	Original language
SK	ES vyhlásenie o zhode	Preklad originálneho dokumentu



Valmistaja / Tillverkare / Manufacturer / Výrobca
Osoite / Adress / Address / Adresa

AVANT TECNO OY
Ylötie 1
33470 YLÖJÄRVI,
FINLAND

Vakuutamme täten, että alla mainitut tuotteet täyttävät konedirektiivin turvallisuus- ja terveysvaatimukset (direktiivi 2006/42/EY muutoksineen). Seuraavia yhdenmukaistettuja standardeja on sovellettu /

Vi försäkras härmed att nedan beskrivna produkter överensstämmer med hälso- och säkerhetskrav i EG-maskindirektiv (EG-direktiv 2006/42/EG som ändrat). Följande harmoniserade standarder har tillämpats /

We hereby declare that the products listed below are in conformity with the provisions of the Machinery Directive (directive 2006/42/EC as amended). The following harmonized standards have been applied:

Týmto vyhlasujeme, že nižšie uvedené výrobky sú v súlade s ustanoveniami smernice o strojových zariadeniach (smernica 2006/42/ES v znení zmien a doplnkov). Použili sa nasledujúce harmonizované normy

SFS-EN ISO 12100, SFS-EN ISO 4413

Mallit / Modeller / Models / Modely

Avant	
Hydraulitoiminen kantojyrsin; Avant-kuormaajan työlaite Hydraulisk stubbfräs; arbetsredskap för Avant lastare Hydraulic stump grinder; attachment for Avant loaders Fréza na pne; prídavné zariadenie pre nakladače Avant	A438282



14.1.2020 Ylöjärvi, Finland

Risto Käkelä,
Toimitusjohtaja / Verkställande direktör /
Managing Director / Výkonný riaditeľ



AVANT[®]